

Onkyo TX-RZ900 házimozsi erősítő teszt

Félmillió forint... Így kimondva meglehetősen soknak tűnik, ezért jogos az elvárás, hogy ezért az összegért már egy nívós házimozsi erősítőt vihessünk haza. Az Onkyo új, TX-RZ sorozatának nagyobbik modellje társaságában töltöttünk el néhány hetet, hogy meggyőződjünk képességeiről. A készülék THX Select2 Plus tanúsítványa már a bekapcsolása előtt eleve bizakodással töltött el minket, hogy megfelelő minőség fog társulni a vételárhoz.

Onkyo TX-RZ900



Új típusjelzés

A most lezajlott modellfrissítéskor a korábbiaknál határozottabb váltást hajtott végre az **Onkyo**. Gyártóktól függetlenül már egészen hozzászokhattuk, hogy évről-évre csupán egy karakternyit változik a típusjelzés száma, és kinézetre kapunk egy, a tavalyi modellel gyakorlatilag teljesen megegyező utódot. (A szolgáltatások és a funkciók azért mindig szépen bővülnek.) Az **Onkyo** viszont az eddigi **TX-NR** sorozat mellett újtárra bocsájtotta a **TX-RZ** családot, amelybe jelenleg két felső-középkategóriás példány tartozik: a **TX-RZ800** és a **TX-RZ900**. A párhuzamosságok és a házon belüli konkurencia megszüntetése okán viszont szűkült a TX-NR vonulat választéka: a 2014-15-ös modellév kínálatában szereplő **TX-NR838**-nak az idén már nincs utóda. Helyette az új sorozat két modellje ékelődött be a **TX-NR747** és a **TX-NR1030** közé.

Robusztus megjelenés

Már elég régi hír, hogy a Pioneer házimozsi üzletága az **Onkyo** tulajdonába került, és talán felesleges is túl sokat beleképzelni a folyamatokba, mondván, hogy az idén jelentkeznek az első eredmények, de tény, hogy ennek a friss **TX-RZ** sorozatnak a kinézete a korábbiaknál jóval erőteljesebb hasonlóságokat mutat a Pioneer **házimozsi erősítő**ivel.



A dizájn megítélése mindenképpen szubjektív műfaj, de nekünk a korábbi, **TX-NR** sorozat valamivel jobban bejön, ez az új széria kicsit túlzottan monolitikusra sikeredett. Túl sok a kihasználatlanul hagyott sík felület, és nem igazán harmonizál egymással a megtermett hangerőszabályzó és a felette elhelyezett apró bemenetválasztó nyomógombok csoportja. A funkciókat jelző feliratok nem az előlapra, hanem indokolatlanul, magukra a gombokra kerültek, de azok olyan kisméretűek, hogy csupán két, legfeljebb három karakteres rövidítések férnek el rajtuk. A kijelzőtől balra a hangzást módosító kezelőszervek találhatóak: Dolby és DTS hangtér kiválasztás, Pure Audio, és a más gyártók által már nem igazán alkalmazott, szerintünk teljesen felesleges, dedikált magas és mély hangszínszabályozás. A frontoldali bemenetek aljzatai és a többi kezelőszerv egy lenyitható ajtó mögé kerültek, segítségükkel távirányító nélkül is gond nélkül használható az **erősítő**. A kijelző elhelyezése még tovább is erősíti a robusztusság érzetét, mert a sötét ablak nem egy síkban van az előlappal, hanem jóval beljebb. Így szinte azt hatást kelti, mintha centiméteres vastagságú páncelemezből lenne kiképezve a frontoldal.

Bőséges funkcionalitás

Dióhéjban összefoglalva, a **TX-RZ900** egy 7.2-es konstrukciójú, széleskörű hálózati képességekkel rendelkező, 4K, Dolby Atmos és DTS:X kompatibilis, többzónás szolgáltatással és THX Select2 Plus tanúsítvánnyal rendelkező erősítő. Az Onkyo választékában ez a legnagyobb hétcsatornás modell, fölötté már a 9.2 és 11.2 felépítésűek helyezkednek el. Emlékeinkben még élénken él a [nem olyan régen meghallgatott TX-NR646](#), így óhatatlanul is össze-össze hasonlítottuk gondolatban a két készüléket, hogy vajon mennyivel nyújt többet ugyanazon cég több mint kétszeres áron kapható típusa? A dupla árnak megfelelően az anyaghasználattal sem spóroltak a tervezők, tesztalanyunk 18 kg-os tömege jócskán meglepett minket is, amikor először emeltük meg az **erősítőt**. A minőségi különbségre sejteti a már említett THX logó, remélhetőleg a meghallgatáson ezt tapasztalni fogjuk!

384^{kHz}
32^{bit}



ASAHI KASEI MICRODEVICES CORPORATION

Nem csak dizájnban, hanem a konstrukcióban is jelentős változások történtek. A korábban alkalmazott Texas Instruments általi Burr-Brown 192 kHz/24 bit felbontású DAC-ok helyett AK4458 típusú (Asahi Kasei), 384 kHz/32 bit felbontásúak dolgoznak. Ennek köszönhetően rendkívül széleskörű a nagyfelbontású zenei állományok támogatottsága. A teljesség igénye nélkül DSD 5.6 MHz, 192 kHz/24 bit felbontású FLAC és PCM. Ez utóbbi akár 7.1 csatornás is lehet. A Dolby és DTS formátumok kezelésében sincs hiányosság, beleértve a Dolby Atmos és későbbi firmware frissítés után a DTS:X-et. Mivel az elmúlt időszakban a Dolby Atmos kompatibilitás olyan rohamos sebességgel terjedt el (még a legalsóbb kategóriákban is), hogy gyakorlatilag már alapszolgáltatásnak tekinthető, így lassan nem a meglétét kell kihangsúlyozni, hanem ellenkezőleg, a hiánya lesz kifogásolható. A DTS:X kapcsán pedig megint csak annyit írhatunk, hogy az erősítő egyelőre csak előkészített erre a formátumra.



Az audió áramkörök tápellátásáról egy különállóan kialakított, nagyteljesítményű, kézzel tekercselt toroid transzformátort tartalmazó tápegység gondoskodik. Anélkül, hogy túlzottan belemerülnénk a további technikai részletekbe, annyit érdemes megemlíteni, hogy a diszkrét felépítésű, nagyáramú, háromfokozatú, ellenütemű Darlington kapcsolású WRAT (Wide Range Amp Technology) erősítőknek 5 Hz-től indul a frekvencia átvitele, és egészen 100 kHz-ig terjed. Ezzel csökken a fáziseltolás negatív hatása, mert a hallható tartományon kívülre tolódik ki. Teljesítményük 200 watt (6 ohmon, 1 csatornát meghajtva, 1 % harmonikus torzítás mellett). Szintén figyelemre méltó még a digitális/analóg konverternél alkalmazott VLSC (Vector Linear Shaping Circuitry) megoldás, amely csökkenti az átalakítás során keletkező digitális impulzus zajokat, a minél zajmentesebb és alakhűbb analóg jel előállítására érdekében.

Ultra HD videó jeleket 4K/60 Hz felbontásig fogad, illetve enged át magán. Kezeli a 4:4:4 tömörítetlen szín-mintavételezést, de ez csak 8 bites színmélység esetén igaz, 12 bitnél be kell érnünk a 4:2:2 tömörítésű színtérrel. Támogatja a nagykontrasztú, (HDR - High Dynamic Range) videó szabványt, és a HDCP2.2 másolásvédelmet.

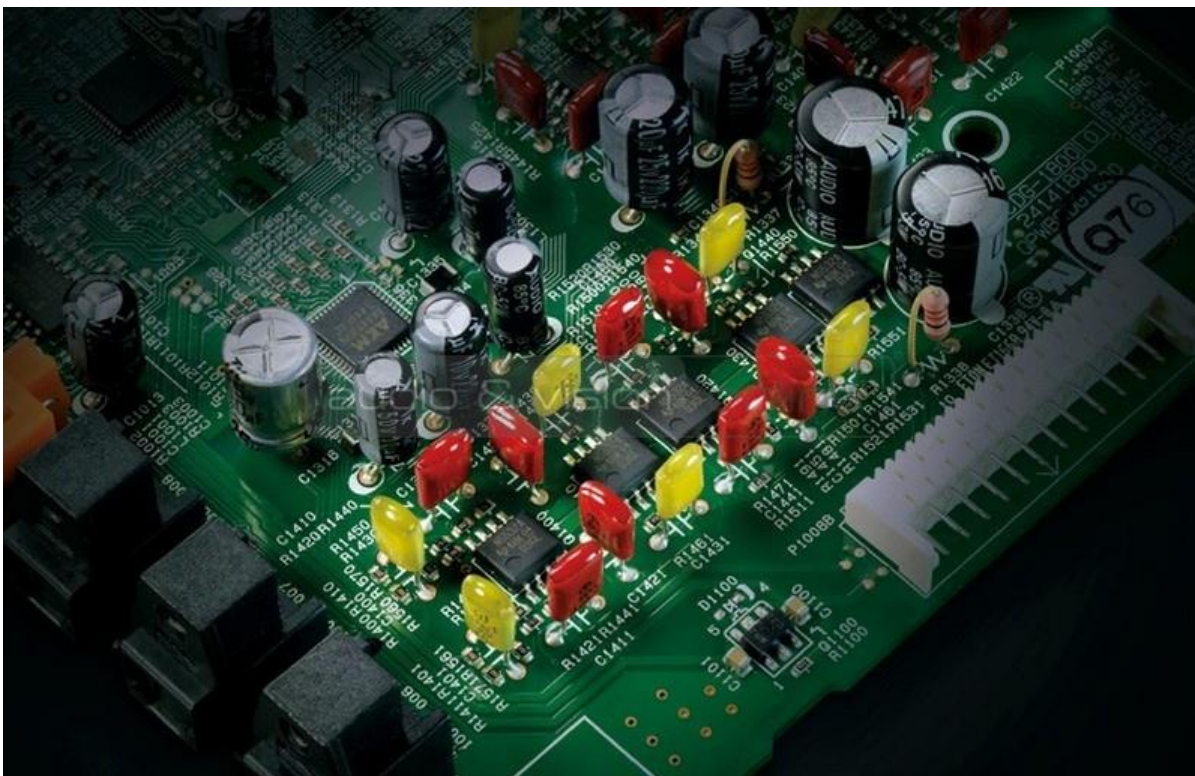


A hátoldalon bőséges csatlakozóválaszték várja a forráskészülékeket, illetve szolgálja ki a hangszórókat, megjelenítőket és a további zónákat. Így, többes számban, mert a **TX-RZ900** a fő helyiségen kívül még két szobát tud ellátni műsoranyaggal, természetesen figyelembe véve, hogy hét végfokozatból tudunk

gazdálkodni. Ennek megfelelően, ha megelégszünk a fő helyiségben 5.1 elrendezéssel, akkor a 2. zónában egy sztereó hangfalpár meghajtása lehetséges. Ellenben ha teljes kiépítésű 7.1 vagy 5.1.2 Atmos konfigurációt használunk, akkor a 2. és 3. zóna részére egy-egy vonalszintű sztereó kimenet áll rendelkezésre.

Helyi hálózathoz LAN kábellel és WiFi-vel egyaránt csatlakozhat, illetve mobil eszközökről Bluetooth vagy AirPlay kapcsolattal lehet zenét streamelni. On-line tartalmak elérhetők a TuneIn internetrádióval, vagy egyéb tartalomszolgáltatók kínálatából (Spotify, Deezer, Pandora). Ez utóbbiak elérhetősége függ a földrajzi helytől, mert nem minden országban állnak rendelkezésre. Az előlapi USB a kisebb testvérhez hasonlóan itt is hiányzik (csak a hátoldalra került fel egy aljzat), viszont teljesíti a manapság elvárható igényeket: nem csak pendrive-ról, hanem NTFS könyvtárszerkezetű külső merevlemezről is le tudja játszani a zenei fájlokat.

A nyolc, 2.0 verziójú HDMI bemenet közül egy került az előlapra. Az öt digitális hangbemenetet (három optikai és 2 koaxiális) egyáltalán nem érezzük feleslegesnek, de érzésünk szerint a kilenc analóg vonalszintű lehetőség egy része nagy valószínűséggel kihasználatlan marad. Az viszont mindenképpen dicséretes, hogy nem spórolták le a phono bemenetet, ami ebben az árkategóriában erősen nehezményezhető lenne. A hangfal csatlakozók aranyozottak, sajnos a HDMI és az RCA aljzatokra már nem jutott a nemesfémből. Összesen 11 pár terminált képeztek ki, így egyszerre beköthetők a 2. zónába szánt és a hátsó, illetve a magassági hangdobozok is. Ezért szükség esetén elég csak a menüben átkonfigurálni a rendszert, nem kell a készülék hátoldalán átdugdosni a vezetékeket. Egyedül az elrendezésük hat furcsának, teljesen szokatlan módon vannak elhelyezve, az 5.1-es szekció egyvonalban, a maradék csatornák függőlegesen párba rendezve.



Az **erősítő** multi zónás képessége nem csak a hangzásra, hanem a képi megjelenítésre is vonatkozik: a dupla (ARC kompatibilis) HDMI kimenetnél beállítható, hogy a fő helyiségben használunk-e párhuzamosan két megjelenítőt (tv és projektor), vagy a 2. zónába vezetjük-e át a videó jelet.



A távirányítónak viszont nem változott a dizájnya, a megszokott Onkyo formatervnek felel meg. Megtanítható más készülékek (TV, Blu-ray lejátszó, stb.) vezérlésére is. Jól kézre áll, gyakorlatilag azonos a korábban tesztelt erősítőével, az 1-2 gombnyi eltérés a bővebb funkcionalitásból adódik (két "Game" bemenet választó, két zóna gomb, stb.). Azonban nem vagyunk rákényszerítve a használatára, mert iOS és Android operációs rendszerű okos eszközökre letölthető az ingyenes "Onkyo Remote Streaming App" vezérlő alkalmazás.



Működés közben

Az 5.1.2-re konfigurált Atmos elrendezés üzembe helyezést - szokásunkhoz híven - a mérőmikrofonos akusztikai kalibrációval kezdtük. Ezt ugyanaz az Onkyo fejlesztésű AccuEQ program végezte, amit már a TX-NR646 tesztelésé kapcsán megismertünk. Itt érdemes megjegyezni, hogy a 7.2 besorolás ellenére az Onkyo nem megkülönböztetve kezeli a két mélynyomót. Tehát valójában 7.1-es felépítésről van szó, ahol a két szubláda egymással szinkronban működik. A bemérés alatt futottunk bele a teszt első (és szerencsére egyetlen komolyabb) hibájába. Az egyik front hangdoboz esetén teljesen rossz értéket határozott meg a

távolságra (a több mint 3 méter helyett kb. 30-40 cm-t). Anélkül, hogy túlzottan elmeditálnánk a jelenségen, elképzelhető, hogy a mérőjel hullámhossza és a mikrofon/hangfal távolság olyan szerencsétlenül viszonyult egymáshoz, ami megzavarta a kalkulációt. Pár centivel arrébb helyezve a mikrofont, és megismételve a mérést, már mindegyik hangszugárzó esetén korrekt értékeket mért. Ezért is érdemes a kalibráció után visszanézni a mérési eredményeket, nem szabad 100 %-ig megbízni a programban. Igazság szerint ez nem csak most, az **Onkyo** esetén fordult elő, hanem korábban, más márkák, és más bemérő szoftverek használatakor is történt ilyen fiaskó. Például volt, amikor ellentétes fázisú hangfal bekötést észlelt a program, de ott is elmozdítva a mikrofont, és megismételve a mérést, másodjára már mindent rendben talált. A lényeg tehát, hogy sose fogadjuk el ellenőrzés és esetleges felülbírálás nélkül az eredményeket, mindig a saját szemünknek és fülünknek higgyünk!

Ezt követően azonban már komolyabb problémák nélkül ment a rendszer beállítása, és a meghallgatás. Nem teljesen tökéletesen, mert hiába haladunk egyre feljebb és feljebb a kategóriákban, mindig beleütközünk valami apró kényelmetlenségbe. Ezek tényleg csak apróságok, és elég szubjektív észrevételek, lehet, hogy másnak semmilyen problémát nem jelentenek. Például a menü hosszú listáiban nem lehet lapozni, csak egyesével lépkedni. Vagy a "Net" bemenetválasztásnál a megjelenő felsorolásban a legutolsó helyen van a "My Favorites" (Kedvenceim) pont, pedig sokkal praktikusabb lenne legfelül, hogy ha már valaki eltárolja a kedvenc netrádióit, podcastjait, akkor azokat tudja legelőször kiválasztani, ne kelljen legyalogolnia a lista legaljára. A már korábban is kritizált "mini player" alkalmazás pedig nem használja ki a képernyő méretének lehetőségeit, szűkmarkúan adagolja az információkat, nem írja ki az adás bitrátáját. Ezt csak a készülék kijelzőjén lehet előcsalogatni, de ott is csak szekvenciálisan, a távirányító gombjának többszöri lenyomásával.



Hangzás

A Bluetooth kapcsolat gyorsan, üzembiztosan jött létre, és a WiFi átvitel szintén megbízhatónak bizonyult, bár azt csak rövid ideig teszteltük, mert a napi használatban mindig a vezetékes összeköttetést preferáljuk. A TuneIn alapú internetrádiónál egyedül a rádiócsatornák listájának megjelenését tartottuk lassúnak, de maga a lejátszás már akadás-mentesen folyt. A lassúság persze relatív, a mai felgyorsult világunkban már 5-6 másodperces válaszidő is egy örökkévalóságnak tűnik az azonnali reagálás helyett. A hangminőség nem volt

kifogástalan, de itt nem az erősítő jelentette a szűk keresztmetszetet, hanem hogy milyen bitrátával jött az adás, és háttérzenélésre remekül megfelel.

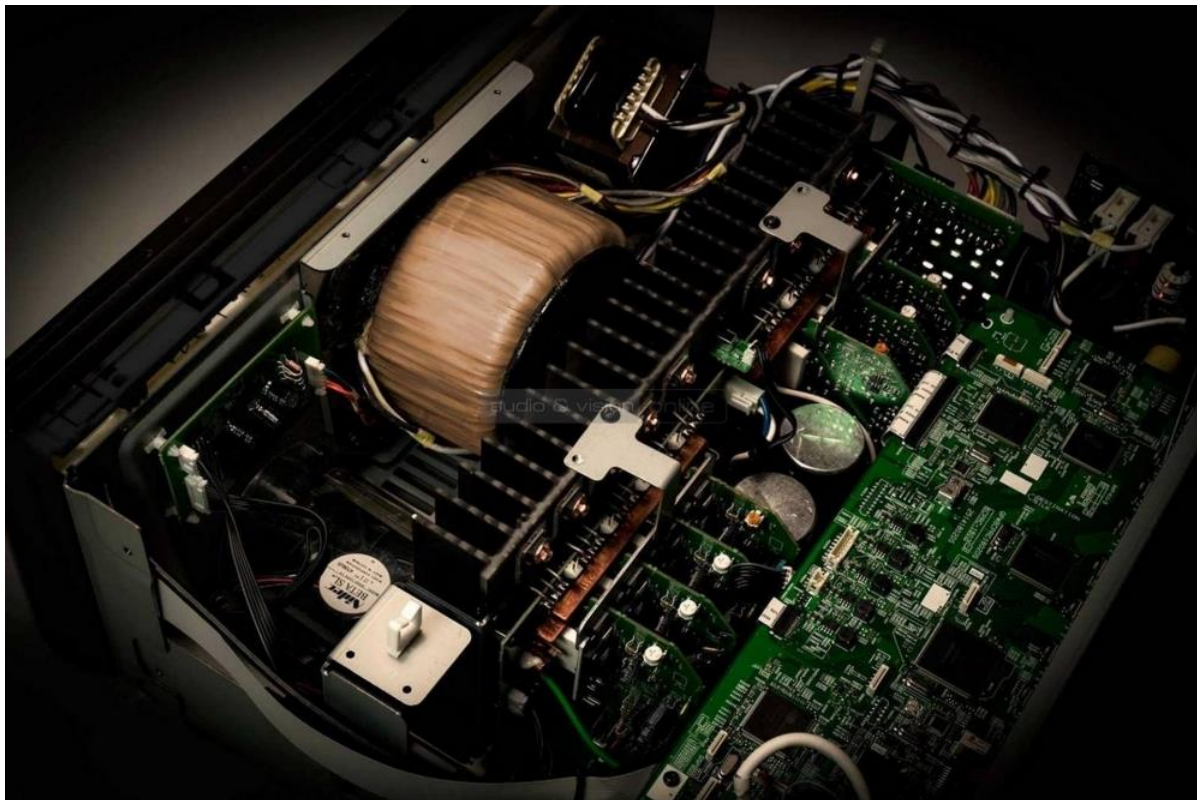


Atmos hangszávos filmeknél az effektek jól pozícionáltak, pontosan behatárolhatók voltak. A *Pixel* és a *San Andreas (Törésvonal)* esetén a magassági csatornák markánsan jelentek meg, de nem váltak túl dominánssá. Akár az úrból támadó videojátékok, akár a mentőhelikopter hanghatásait kellett reprodukálni, az erősítő kifogástalanul oldotta meg a feladatot. Jól nyomon lehetett követni a gyors, dinamikus mozgásokat. Határozottságuk ellenére sem telepedtek rá a hangzásra, nem fedték el a finomabb részleteket, párbeszédet. Viszonylag friss "tesztanyagunk", *Roger Waters the Wall* stadionkoncertjének indításakor bármilyen bizonytalanság vagy megcsuklás nélkül robbantotta be a nappaliba az előadás kezdő pillanatát. Ezután pedig végig könnyedén, magabiztosan játszotta be a teljes dinamikatartományt, a halk lírai részekről kezdve a bombasztikus hanghatásokig. A hangosabb részeken sem fogyott ki a szuflából, de nem is váltott át durva üvöltésbe, megmaradt a részletező képessége. A *The Lord of the Rings: The Two Towers* cselekményének tetőpontján, a Helm-szurdoknál gyülekező ork hadsereg földrengető menetelését, a harcosok üvöltését, hörgését, a minket teljesen körülölelő csatazajt szintén hihető életszerűséggel valósította meg.

Zenei lemezeket elővéve, újra találkoztunk a TX-NR646-nál megismert lendületes, energikus előadással, de érezhetően több zeneiséggel megfűszerezve. Ez főleg a könnyebb, rockosabb műfajokon volt tetten érhető, melyek jobban illeszkedtek a hangkarakteréhez. Nem lehet, és nincs is értelme számszerűsíteni a hangminőséget, hogy a hozzávetőleg kétszeres árú és súlyú **erősítő** hangminőségében is megmutatkozik-e a kétszeres szorzó? De ha valaki szimpatikusnak találja az alsóbb kategóriás **Onkyo erősítő**k hangját, akkor nem csalódik a **TX-RZ900**-ban sem: ugyanazt kapja, csak kifinomultabban, jobban kidolgozva.

A magyar jazz-trió, az *1705* lemezén a stabil, tömör basszus masszív alapot adott a zongora pontosan adagolt, apró részleteket is felfedő játékához. A kissé beszűkült tér (nem sikerült kihasználni a hangfalak által felkínált teljes színpadszélességet) alapvetően a lemezen rögzített anyag, és nem pedig az erősítő rovására írható. A *trió* után a *Tátrai Tibor/ Szűcs Antal Gábor duó Latin albumán* már kinyílt a tér, alaposan megnőtt a pódium, jóval levegősebb, és a felső-középtartományban fényesebb előadást kaptunk. Itt az alsó szegmens tűnt kissé vérszegényebbnek, de így a két CD alapján összességében jól bizonyított az erősítő. *Norah Jones - Come Away With Me* albuma végig természetes nyíltsággal, megnyugtató közvetlenséggel

szólt. Az énekhang esetén, ha nem is tudta prezentálni azt a meghiált és bensőséges hangulatot, amely egy audiofil sztereo erősítőtől elvárható, de házimozis mércével mérve mindenképpen elismerésre volt méltó. Mindegyik hangszer plasztikusan, kézzelfoghatóan jelent meg, kötöttségek nélkül tárhatták fel saját karakterüket. A gitárhúrok finom rezdülése, a zongora könnyed futamai egyaránt a részletező, természetes hangzást bizonyították. Populárisabb műfajra áttérve, a *Supertramp - Breakfast in America* következett. A *Logical Song*, vagy a címadó dal kemény zongorája és levegős énekszólama alatti erőteljes, dinamikus lüktetését ritkán tapasztalt vehemenciával, de jól kontrolláltan közvetítette felénk.



Egyenleg

Hangminőségét értékelve, az *Onkyo TX-RZ900* magabiztosan hozta azt a szintet, amit előzetesen elvártunk tőle az árszintje és a specifikációja alapján. Megjelenését tekintve nekünk a régi *TX-NR* sorozat valamivel jobban tetszett, de nincs kizárva, hogy sokaknál pont az újdonság varázsa miatt lesz sikeres a friss modellsorozat. Mind filmekben, mind zenén lendületes, dinamikus hangzást produkált, de nem váltott tolakodó harsányságba, megmaradt a zenei részletezettség és kulturáltság. Bőséges csatlakoztatási lehetőségei, 4K és Atmos kompatibilitása garantálják, hogy hosszú éveken át el tudja látni egy otthoni szórakoztató rendszer központi elemének feladatát.

Műszaki adatok

Teljesítmény:	200 W (6 Ohm, 1 csatornán, 1 kHz, 1 % THD)
Frekvencia-átvitel:	5 Hz-100 kHz (+1 dB/-3 dB eltéréssel)
Jel/zaj viszony:	106 dB (Line bemenet), 80 dB (phono bemenet)
Harmonikus torzítás:	0,08 % (20 Hz - 20 kHz, fél teljesítménynél)
Audió dekódolás:	Dolby Atmos, Dolby TrueHD, Dolby Digital Plus, Dolby Digital, (DTS:X), DTS-HD Master Audio, DTS-HD High Resolution Audio, DTS 96/24, DTS-ES, DTS, DTS Express, DSD, Linear PCM (2-7.1 csatorna, maximum 192 kHz/24 bit)
Videó felbontás:	4K/60Hz, (RGB/YCbCr 4:4:4/YCbCr 4:2:2, 24 bit)
Digitális bemenetek:	8 db HDMI, 3 db optikai, 2 db koaxiális
Digitális kimenetek:	2 db HDMI

Analóg bemenetek:	3 db kompozit videó, 2 db komponens videó, 8 db vonalszintű, phono fejhallgató, 2. és 3. zónához sztereó RCA, 2 db mélynyomó pre-out, 7 csatornás pre-out, kompozit videó, komponens videó
Analóg kimenetek:	A2DP (Advanced Audio Distribution Profile) 1.2 és AVRCP (Audio Video Remote Control Profile) 1.3
Támogatott Bluetooth profilok:	IEEE 802.11 b/g/n
WiFi szabvány:	LAN, USB, mérőmikrofon, FM és AM antenna, RS 232, 12V trigger, infravörös távvezérlő
Egyéb csatlakozók:	AM/FM, 40 csatorna programozási lehetőséggel
Tuner:	840 watt
Teljesítményfelvétel:	0,2 watt
Készenléti teljesítményfelvétel:	2,7 watt
Készenléti teljesítményfelvétel (network standby bekapcsolva):	
Méretetek:	435 x 201,5 x 433,5 mm
Tömeg:	18 kg
Ár:	509 990 Ft
	A.I.D.A. Audió Kft.
	+36-1-248-2030
Forgalmazó:	2040 Budaörs, Gyár u. 2.
	www.aida-audio.hu

Online változat: http://www.av-online.hu/hazimozi/onkyo-tx-rz900-hazimozi-erosito-teszt_1627