

NAD C 388 hibrid digitális integrált sztereó erősítő teszt

Mindig lehet fejlődni

Több szempontból is okos lett a NAD C 388 annak ellenére, hogy a telefonunkkal még nem bővíthetjük. Vagy mégis? Ebben a készülékben van potenciál, de csak akkor, ha mi, felhasználók is akarjuk.

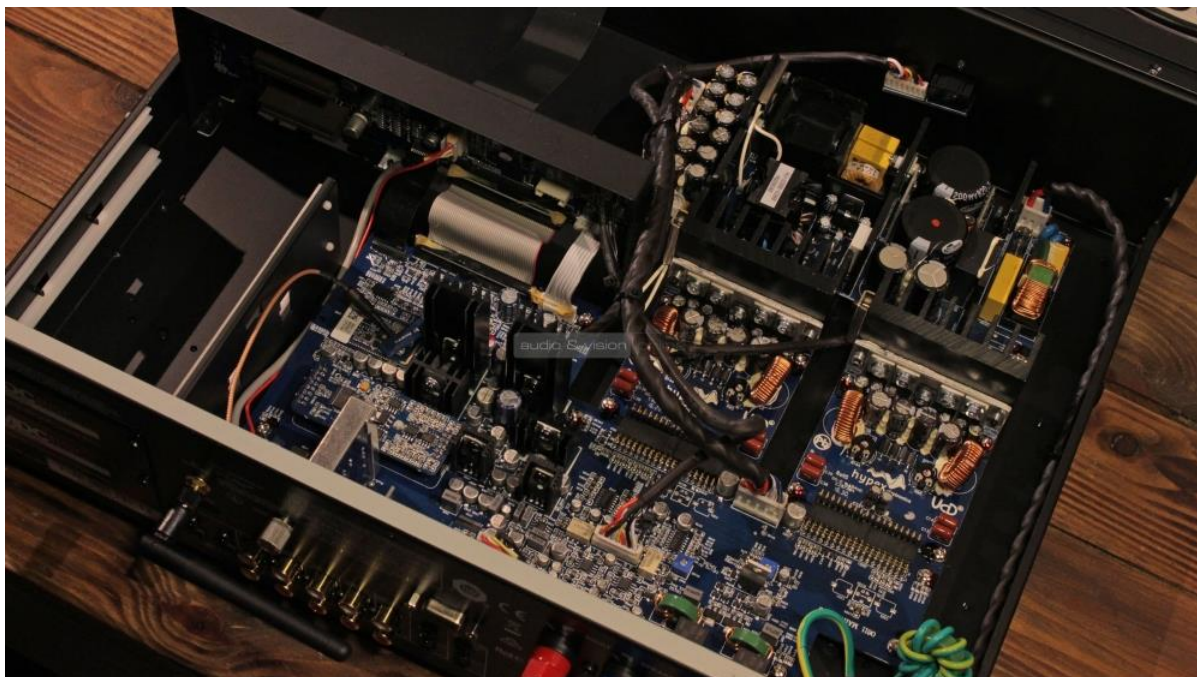
NAD C 388



Hibrid így is, úgy is

Korábban készült hibrid digitális sztereó erősítőit látva egyértelmű, hogy a **NAD** fejet hajt a hatékonyság előtt. Másszóval próbálnak araszolni abba az irányba, ahol a zenei reprodukció és a hozzá szükséges elektromos áram felhasználása jobban kijönnek egymással.

Az új **NAD** filozófia utat ad a kapcsolóüzemű és digitális technológiák hatékonyságának, de a korszerűsége való törekvés fizikai tekintetben, erre az eszközre nem nyomott negatív bélyeget. Tesztalanyunkban egyedileg módosított Hypex UcD D osztályú végerősítő modul található. Utóbbi alatt azt értjük, hogy a készülék egyáltalán nem érződik gagyinak, és háza nem műanyag (mint például a már [általunk is tesztelt](#) D 7050 erősítőé). Mérete és tömege megadja azt a tankszerű hatást, amiért olyan sokan kedvelik a combos **NAD** elektronikákat. Persze nem a méret a lényeg, hanem hogy mire képes?



Küllem

Ideje volt már, hogy a konzervatív, kissé tankszerűen masszív műanyag előlap helyett valami letisztultabb és divatosabb formatervet alkalmazzanak. A törekvés eredménye pozitív, a **C 388** elegánsabb és modernebb hatást kelt vizuálisan, mint a korábbi C sorozat bármelyike. Bizonyos motívumokat a Masters szériától vettek át, de nem túlzás azt állítani, hogy ez teljesen új megjelenés a gyártó eddigi életében.



Az előlap szimmetriáját, minimalizmusát mindössze két forrásválasztó gomb töri meg. A négyirányú navigáló szerv közepébe illesztett ki/bekapcsolón kívül egy jobbra igazított potméter található. Utóbbi ugyancsak szakított a **NAD** megfizethető **erősítő**inek hagyományával. Laposabb, csinosabb, kényelmesebb, egyenesen forog, olyan simán, mint kés a vajban. Ráadásul rotációja végtelen, mivel impulzus potméter, így nem kopik, és nem roncsolja közvetlenül a jel útját.



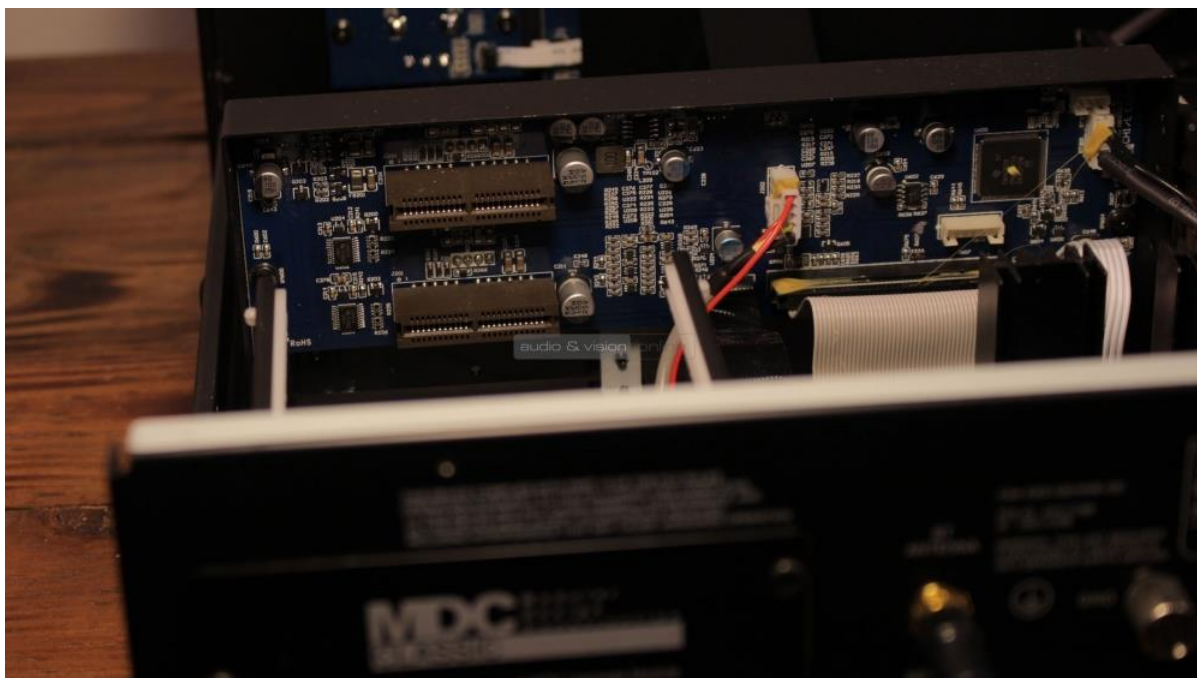
Az aktuális jelszint, forrás és menüpontok megjelenítésére szolgáló LCD kijelző megkoronázza a modern gondolkodást, talán lehetne nagyobb, esetleg érintésre érzékeny, de 2-3 méter távolságból így is elolvashatjuk a legapróbb betűit is. Talán nem mindenkinek fontos, de említést érdemel az előlapot tarkító, dedikált fejhallgató erősítő 6,3 mm-es Jack kimenete is.



A hátoldalon rendezett, bár aránylag szellősen kiosztott csatlakozók díszlegnek. A kettős (vagyis A/B ill. A+B módban is használható) hangfal kimenet negatív pólusa rendhagyó módon nem fekete, hanem kék, műanyag szorítófejjel. Tesztalanyunk rászolgál a nevére, ugyanis több digitális, mint analóg bemenet került rá. Három sztereó RCA (melyekből egy kimondottan lemezzátszót fogad) és négy digitális (2 db optikai, 2 db koaxiális) bemenet közül válogathatunk. Ezekhez társul előerősített, más néven PRE-OUT kimenet is, melyre kiegészítő végerősítőt vagy aktív mélyládát illeszthetünk. RS-232 és trigger aljzatokban sincs hiány, amennyiben intelligens otthonban, vagy többi hifi komponenssel együtt használnánk a készüléket. Végül, de nem utolsósorban egy Bluetooth antenna is belóg a képbe, mellyel talán nem fogjuk maradéktalanul kihasználni hangrendszerünk képességét, de az okostelefon függők közül mindenki igényt tart rá, másfelől aptX kodeket is tartalmaz.



A relatív szellős csatlakozókiosztásra a jobboldalt látható MDC (Modular Design Configuration) fedőlemezek adnak magyarázatot. Mögöttük két bővítőhely található, melyekbe a tulajdonos tetszés szerint helyezhet bizonyos kiegészítő kártyákat. A jelenleg ismert opciók között szerepel számítógépes USB port, hálózati modul és HDMI lapka is. Fontos tudni, hogy az Ethernet vásárlásával egyúttal BluOS zónajátszóvá alakul az **erősítő**, és az említett multiroom rendszer szoftveres felületéről is vezérelhetővé válik. A 4K-kompatibilis HDMI modullal afféle sztereoó házimozi hibrid építhető, ami ugyancsak praktikus lehet. Olvasónkban felmerülhet a kérdés, hogy e csatlakozási lehetőségek miért nem kerültek eleve a **C 388** specifikációjába? (Pontosabban, ezek a bővítési lehetőségek a készülék adatlapján és a kezelési utasításában találhatóak meg.)



A gyártó közleményét elolvasva leszűrhető, hogy olyan eszközt akartak létrehozni, amely idővel frissíthető, ill. személyre szabható marad. A bővítőkárták alapötlete egyébként a **NAD** zászlóshajó Masters sorozatából származik. A moduláris kialakítás tehát a jövőre való tekintettel pozitív adottság, más kérdés, hogy a kiegészítő elemek további költségekkel járnak. A számítógépes összekötésre szolgáló USB modul például kb. 100-110 000, a BlueOS opciókat kínáló hálózati kártya pedig kb. 170 000 forintos felárat jelentenek.

Használat

Hozzánk úgymond szűz, tehát bővítőkártya nélküli verzió látogatott el, melyre Sony tévének optikai, Pioneer Blu-ray lejátszónkat koaxiális, [ADL GT40 USB DA konverterünket](#) pedig analóg RCA kábellel csatlakoztattuk. A meghallgatást kb. 20 négyzetméteres helyiségben, ELAC és DALI hangfalakkal végeztük, így aztán a hangminőséggel kapcsolatos megállapításainkhoz érdemes az előbbieket figyelembe venni.



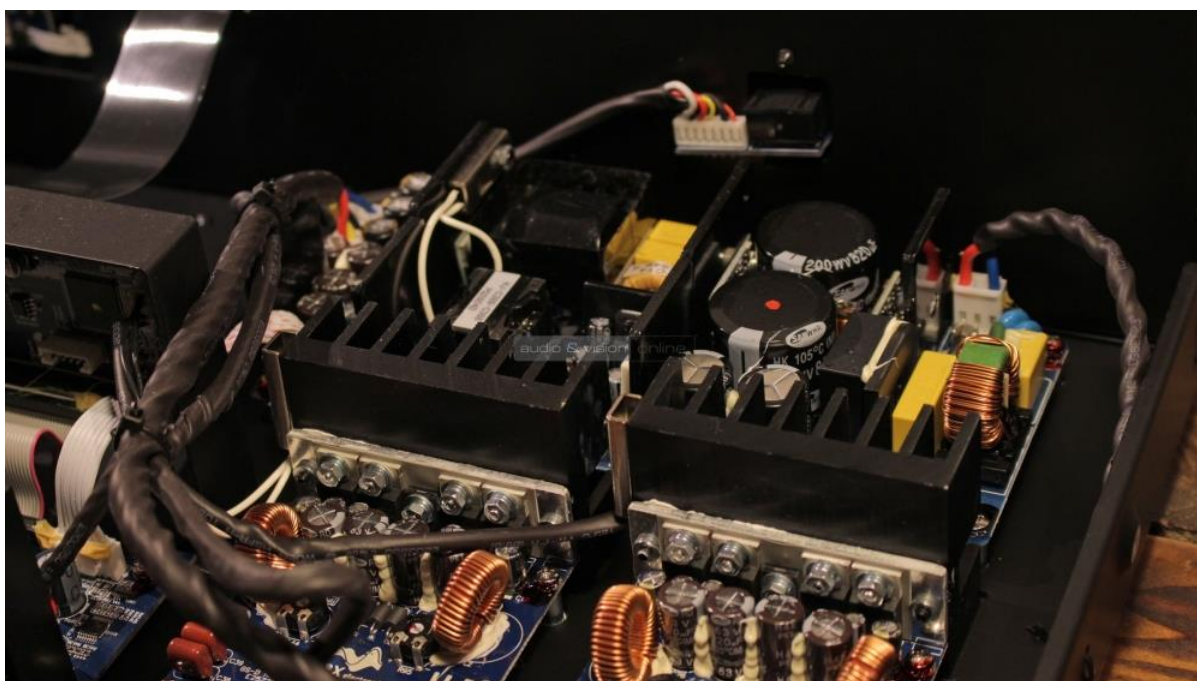
A **C 388** mellé járó távvezérlő kivételesen nem változott. A szokásos vastkos, jól kitapintható gumi billentyűkön otthonosan mozogtak ujjbegyeink, minden gombnyomásra aránylag függően reagált a készülék. Jelszint vezérlés esetén először csak fél dB-lel léptetett az elektronika, majd beállt egy kényelmesnek nevezhető sebességre. Az impulzus potméter némileg rugalmasan reagált lassú, ill. gyors mozdulatainkra, lomha tekerés esetén 0,5 dB-es fokozatokban lehetett léptetni.

Tetszett a menürendszer, illetve annak kényelmi funkciói. Például a nem használt bemeneteket kikapcsolhattuk, hogy az előlapi forrásválasztó gomb lenyomásával az inaktív forrásokat automatikusan átugorja a **C 388**. Talán nem új keletű ötlet, de egyeseknek ezek az apróságok is számottevők.

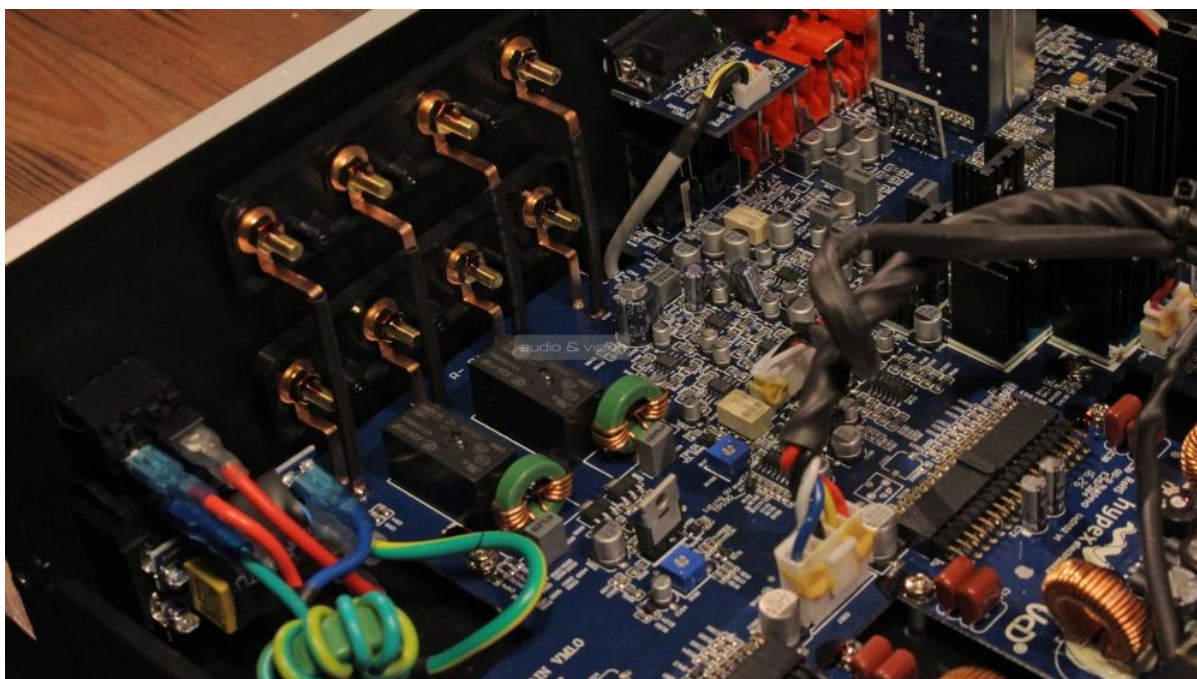


Hangminőség

Bármennyire is különös, a **C 388** karaktere számos tekintetben a [már általunk is tesztelt 375 BEE-hez](#) hasonlítható, itt-ott némileg csiszolt motívumokkal. Erőben és dinamikában, illetve közvetlenségben például sokat utánozta testvérét, ugyanakkor a dinamikai fokozatok és a hangszinpad irányítása fejlettebb szinten történt. Hallható részletekben a 375 sem vallott szégyent, ám míg nála a fiatalos energia dominált, addig a **C 388** ún. higgadt támadást, felnőttesebb karaktert alkalmazott.



Cassandra Wilson - Red Guitar c. számában az ütős hangszerek spontán módon, közvetlenül és realiztikusan vágódtak be, az énekhang középre irányult, a különféle zenészek más és más irányból szökkentek elő. A hangszinpad élénk volt és pezsgő, a térérzet pedig tagoltabb, mint amit a legtöbb D osztályú **erősítő**től mi hallottunk. Elektronikus zenékre (pl. *Trentemoller*) váltva a térbeli részletek megjelenése libabőrözést eredményezett. A különböző effektek más és más módon röppentek elő, bizonyos rezdüléseket a tarkónk mellől, másokat a homlokunk fölött éreztünk. Ilyen bravúros szórást a kisebb **NAD**-oknál ritkán kaptunk.



Nem nevezhető kimondottan melegnek a **C 388** hangja. A digitális kimértséget csak mikroszkopikus mértékben hordozta, teszt hangfalunk igyekezett előnyösen idomulni hozzá. A *Get Lucky*-t fűelve enyhe feszességet vettünk észre a mélyközép frekvenciákban, amelyet aztán kisvártatva bizonyos jazz felvételek közben is meghallottunk. Ettől nem romlott meg a zenével való kapcsolat, egyszerűen csak a jól megszokott **NAD** karakter egyik fő komponensébe botlottunk. Lehet, hogy egyesek transzparens, ízeket nélkülöző stílust várnak el egy félmillió **erősítőtől**. A **NAD** esetében viszont éppen azt a jellegzetes, kellemes és kedvelhető hangot kapjuk meg, ami miatt sokan e gyártót választják. Másfelől, jelen esetben az egész teszt hangsúlyos pozitívuma, hogy a D osztály is képes volt megadni ezt a hatást. Ilyesmit korábban mi el nem tudtunk volna képzelni.



Végszó

A **NAD C 388** jól átgondolt konstrukció, melyben rengeteg lehetőség szunnyad. Csak a gyártón múlik, hogy a jövőben mennyire tudja majd kiaknázni a moduláris kialakítás okozta lehetőségeket, mindenesetre az elképzelésük nekünk tetszett. A karakter tipikusan **NAD**, vagyis élvezhető, kellemes, rendkívül gazdag dinamikai felbontással, jó irányítottsággal. A dizájn is letisztultabb lett, szerintünk az új Classic széria formaterve jó irány a régebbi, konzervatív plasztik-bulldog stílus után. Egyedül az ár az, ami meggátolja, hogy széles felhasználói réteg élvezze eme intelligens tank tudását otthonában, de mint mindig, a jó dolgok most is magasabb összegbe kerülnek.

Műszaki adatok

| | |
|----------------------------------|--|
| Teljesítmény: | 2 x 150 W |
| Erősítő: | D osztály |
| Jel/zaj viszony: | >106 dB |
| THD: | <0,005 % |
| Frekvencia-átvitel: | 20 Hz-20 kHz (+/- 0,03 dB) |
| Csillapítási tényező: | >150 |
| Bemenetek: | 2 db MDC modul, Bluetooth, 2 db optikai, 2 db koaxiális, Phono, 2 db RCA |
| Kimenetek: | PRE OUT, 6,3 mm-es fejhallgató Jack |
| Maximális teljesítményfelvétel: | 250 watt |
| Készenléti teljesítményfelvétel: | <0,5 watt |
| Méreték: | 435 x 120 x 390 mm |
| Tömeg: | 11,2 kg |
| Ár: | 499 990 Ft A.I.D.A. Audió Kft. |
| | +36-1-248-2030 |
| Forgalmazó: | 2040 Budaörs, Gyár u. 2. www.aida-audio.hu |

Online változat: http://www.av-online.hu/hifi/nad-c-388-hibrid-digitalis-integralt-sztereo-erosito-teszt_2012