

KEF Q300 állványos hangfal teszt

Egyre kevesebb olyan cég található a piacon - nem csak az audio szekcióban -, amely egy termékcsoporthoz fókuszál, és abban akar jó lenni. A nagy gyártók - kis túlzással - mindent gyártanak, amiben piaci lehetőség kínálkozik, és ez sokszor dömping termékstruktúrához és minőséghez vezet. Az angol KEF a hangfalakra koncentrálni immár évtizedek óta, és talán pont ezért képes kiemelkedni a tömegből. Mivel az a stratégia nem működik, hogy ha nem sikeres az új hangdoboz szériám, majd piacra dobok CD-lejátszót, muszáj minden új szériát és innovációt alaposan átgondolni. A KEF nemrégiben megújult Q szériájának egyik tagja járt nálunk, hogy bebizonyítsa ez valóban így van.

Nagyjából 20 évvel ezelőtt, elsős gimnazistaként, egy gyönyörű szeptember végi napsütéses napon, izgatottan vártam Koma fedőnevű barátomat a Kodály Körönd egyik szobra alatt, hogy elinduljunk végre a Szondi utca sarkán lévő Hi-Fi boltba. A cél az egész nyári keresetem (plusz kölcsönpénz a szülőktől és a Tesótól) elköltése az oly annyira vágyott Technics erősítő + kazettásmagnó + Orion HS288-as hangdoboz összeállításra. Annyira izgatott voltam, hogy hazafelé cipelve a dobozokat kétszer majdnem hasra estem. Hazaérve már az összeállítás közben azon egyezkedtünk Komával, hogy mi lesz az első kazetta (hát igen...), amit meghallgatunk, amelynek végén az érvek pro- és kontra felsorakoztatása, majd ütköztetése következtében a választásunk az Iron Maiden: Made in England koncertalbumára esett.

Ez az emlék járt a fejemben, amikor elindultam átvenni a tesztelésre szánt **KEF Q300**-as hangdobozokat, a brit gyártó megújult Q szériájának állványos sugárzóit. Hogy miért? A cikk végén kiderül, de ne szaladjunk ennyire előre...

KEF Q300



[Kattints a képre a galériáért!](#)

A **KEF Q** szériája lassan két évtizede a gyártó meghatározó termékcsaládja, az új széria két állványra helyezendő hangdobozból (**Q100** és **Q300**), három állódobozból (**Q500**, **Q700**, **Q900**), kétféle center (**Q200c**, **Q600C**) valamint egy dipól sugárzóból (**Q800ds**) és egy aktív mélyládából (**Q400b**) áll. Ezekből gyakorlatilag bármilyen igényt kielégítő rendszert összeállíthatunk.

A tesztelésre szánt **Q300**-as a nagyobbik kétutas basszusreflex kialakítású dobozpár. A csomagolása hagyományos kialakítású, mellékelve találunk egy informatív használati kézikönyvet, illetve néhány, a precíz beállításhoz használható kiegészítőt.

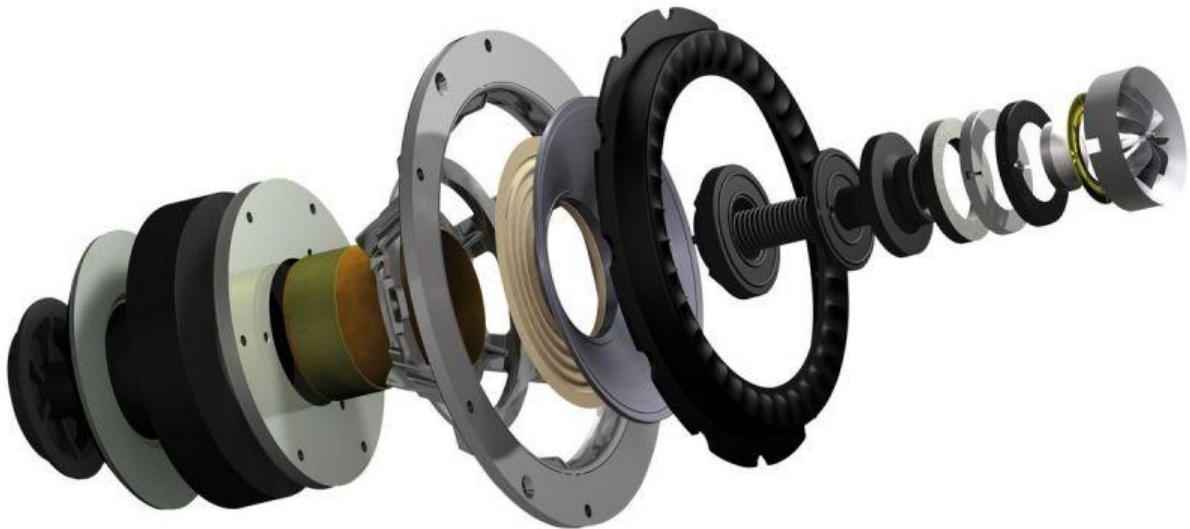


A **Q300** három színvariációban kapható:

fekete tölgy, európai dió, angol cseresznye - nálunk ez utóbbi járt. Hiányos biológiai tanulmányaink okán nem tudjuk megmondani, hogy egy cseresznye mitől angol - erős a gyanúnk, hogy a marketing részleg is színskálából dolgozott - mindenesetre a külső megjelenése rendkívül elegáns. Kifejezetten tetszett nekünk az a megoldás, hogy a hangszóró védőhálón induló **KEF** felirat azt eltávolítva mintegy folytatódik az elülső oldalon teljes egészében. Ezen kívül további design-elem nincs, és ez nagy piros pont ismerve a gyártó más szériáinak futurisztikus megoldásait. Egyszerű mégis hatásos és elegáns.

A hangszóró úgynevezett **Uni-Q** kialakítású, amelyet már korábban, a Concept Blade modelljében mutatott be a gyártó. Ez egy olyan kombinált hangsugárzó kialakítás, melynél a rezgéscsillapított szerkezetű közép/mélyhangszóró akusztikai középpontjában egy fémmembrános magassugárzót helyeznek el, amelynek felülete speciálisan kialakított hasított forma. A kombinált hangszóró kialakítás célja - a gyártó szerint - a magas és a középfrekvenciás hangok, az eddigiekhez képest, ha lehet még tökéletesebb összehangolása.

A komplex szerkezetű hangszórót alumíniumöntvény vázba foglalták. A magassugárzó egy 25 mm-es ventilációs nagyfrekvenciás dóm (vented aluminiumdome HF) a közép/mély sugárzó pedig 165 mm-es szintén alumínium **Uni-Q** rendszerű. Megjegyzendő, hogy a **Q300**-as "kistestvérében", **Q100**-as modellben ugyanez a technológia és kialakítás található meg azzal a különbséggel, hogy ott a közép/mélyhangszóró 130 mm-es.



A **hangfal** hátsó oldalán aranyozott csatlakozók fogadnak, amely megerősít abban, hogy nem csak a technológiai megoldásai egyedülállóak, hanem a kivitelezésre is komoly gondot fordítottak. A **hangfal**at hagyományosan, vagy Bi-wire (kettős kábelezéssel) és Bi-amp (kettős erősítéssel) üzemmódban is lehet használni, a bekötés kialakítása igényes és egyben egyszerű.

Meghallgatását [ONKYO A-5VL erősítővel és ONKYO C-S5VL SACD/CD lejátszóval](#) végeztük, amely berendezések véleményünk szerint, mind árban mind minőségben, méltóak a **KEF Q** szériájához.



A beszerelést és az elhelyezést követően jó előre eldöntöttük, hogy csak azért sem a megszokott zenékkal pl. *Yello*-val fogjuk elvégezni a meghallgatást. Ennek két oka van. Egyrészt pár évvel ezelőtt, egy koncert előtt, egy hangmérnök barátunk megmutatta, hogy hogyan kell szólania a *Yello*-nak oldalanként 2000 W-os teljesítménnyel, egyedileg épített hangfalrendszeren, és azóta savanyú a szőlő. Másrészt a **hangfal**ak még bejártós korukban vannak így nem voltunk biztosak benne, hogy objektív ítéletet tudunk hozni. Míg ezen morfondíroztunk, a lejátszó bekapcsolását követően, automatikusan elindult a tesztelő kolléga által benne felejtett *Bryan Adams Anthology* kettős lemezéről a *Please Forgive Me*. Sebaj, ha már így alakult - nincsenek véletlenek - kezdjünk akkor ezzel, hiszen ezen az albumon egyaránt van több, különböző helyszíneken, időpontban és technikai eszközökkel rögzített stúdió és élő felvétel is, a hangszerelés pedig nem túlságosan komplex.

Ami azonnal feltűnt az a **hangfal**ak által meggyőzően közvetített sztereó kép, az albumot végighallgatva pontosan követhető volt a felvételeket készítő hangmérnök szándéka a tér bemutatásával kapcsolatban.

A gyár ajánlása, az elhelyezési távolságot 2-3 m-ben adja meg, nyilván ez egy átlagos nappaliban vagy egyéb zenehallgatásra szolgáló helyiségben megfelelő. Gondoltuk "kiszúrunk" a gyártóval - és magunkkal - és egymástól 6 m-re raktuk a **hangfalakat** kajánul várva, mi történik. Meglepetten tapasztaltuk, hogy a sztereókép még ilyen távolságban is meggyőző, bár nyilván észlelhető volt némi bizonytalanság, ez azonban nyilván nem a **Q300** hibája, hanem a mi gonoszságunk...



A softrock-ról átevezve a komolyzene területére, betettük a lejátszóba a *Nightwish Wish I Had an Angel* klasszikusát, ahol annyira agyon-effektezett és rommá kompresszált a közép és mélytartomány, hogy hangszóró és hangdoboz legyen a talpán, amelyik elbírja és hűen közvetíti a zenei anyagot. Alázatosan jelentjük a **KEF Q300** állta a sarat, semmilyen bizonytalanságot, vagy összerosódást nem tapasztaltunk, a hangszórók pontosan követték a zene kiemelkedő dinamikai változásait is. Itt fontos megjegyezni, hogy a precíz leképezés érdekében hasznos kiegészítő a hozzáadott szivacs, amelyet a basszusreflex nyílásba tudunk behelyezni, és ezzel egyenletesebb frekvenciaátvitelt kapunk, az 1 kHz alatti tartományban. Ez nyilván ízlés dolga is, meggyőződésünk azonban, hogy aki komolyan érdeklődik a **KEF Q300** hangfalak iránt, annak nem feltétlenül a "diszkómosolyra eqzott" hangzáskép áll közel a szívéhez, persze a tévedés jogát fenntartjuk.

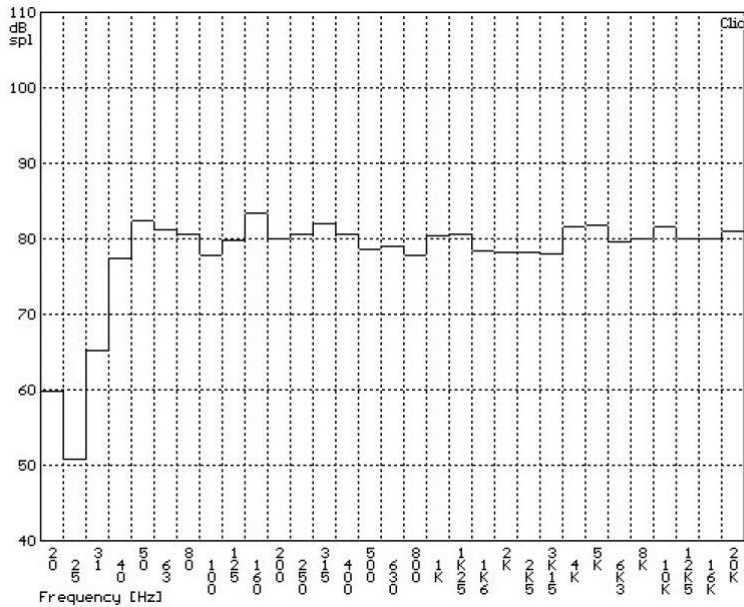
Egy **hangfalnak** mindig is komplex kihívást jelentenek az olyan felvételek, amelyeknél a széles dinamikataromány mellett a felvételben egyszerre szerepelnek a legkülönbözőbb hangszerek. Ilyen hanganyag például a *Moulin Rouge* című filmzene, amelyben kiemelkedően változatos a hangszerelés, mind rockzenei, mind modern, illetve szimfonikus hangzás megtalálható rajta, egymást sűrűn váltva, sokszor egyszerre is. A **KEF Q300** meggyőzően teljesített, végig követhető volt a szimfonikus zenekar hangszercsoportjainak munkája, a hirtelen dinamikai változások nem hozták zavarba a hangszórókat, és a teljes frekvenciaspektrumon plasztikusan jelenítették meg az énekes vagy a zenekar által előadottakat, végig megtartva a teret.

A **hangfalak** eszembe jutatták - és nem csak az átvételükkor - azokat a ma már talán hősi időket, amikor a zenehallgatás nem háttértevékenység, hanem fő tevékenységként szerepelt a napi programok között, amikor a vágy fő tárgya az ifjúságnak nem az iPod/iPad/iPkytyafüle volt (annak ellenére, hogy nekem is van), hanem egy sztereó rendszer, amin minden zenealbum meghallgatása program és élmény volt. Nem, nem a világ nem lett jobb/rosszabb, csak más, és ebbe a másik világba jó szívvel ajánlom a **KEF Q300**-ast azoknak, akik viszonylag elérhető árú, a csúcstechnológiát a hagyománnyal ötvöző, a high-end kategóriát nyilván nem elérő, de mindenképpen felső kategóriás hangrendszerben gondolkodnak.

Mert zenét hallgatni jó!

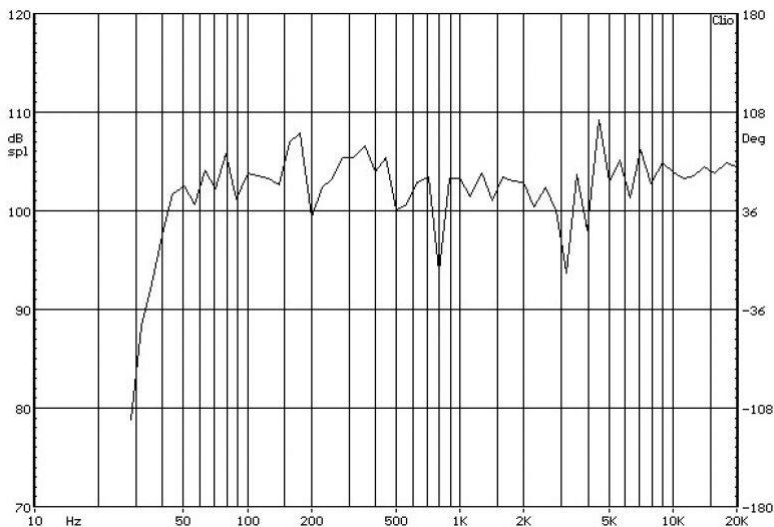
KEF Q300 állványos hangfal

Szobában mért frekvencia-átvitel tercsávós átlagolású mérési diagramja:



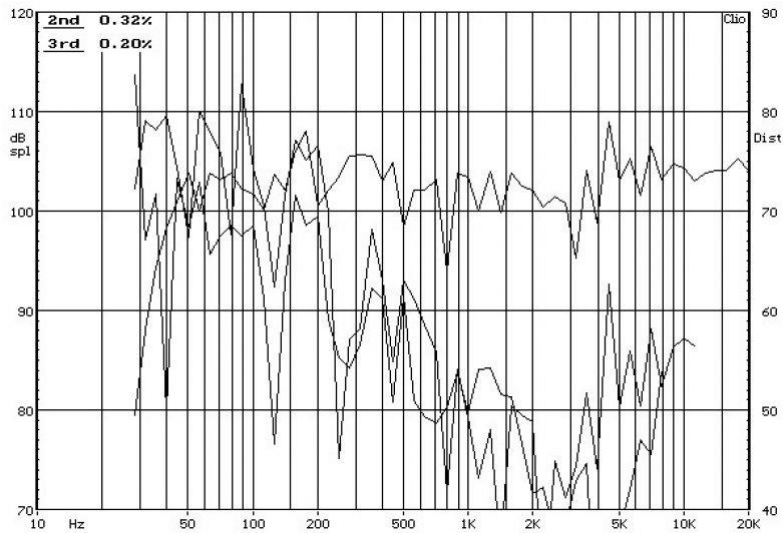
Hihetetlenül egyenes "görbe", 40 Hz felett szinte meg sem mozdul - ilyen csak a mesében meg a tankönyvekben találni! A mérések alapján akár ötször ekkora lúdát is el tudnánk képzelni. Tendenciájában pár decibelt esik 20 kHz-ig, tapasztalataink szerint ez hosszú távon sokkal jobban hallgatható hangképet eredményez.

Süketszobai frekvencia-átvitel mérési diagramja:



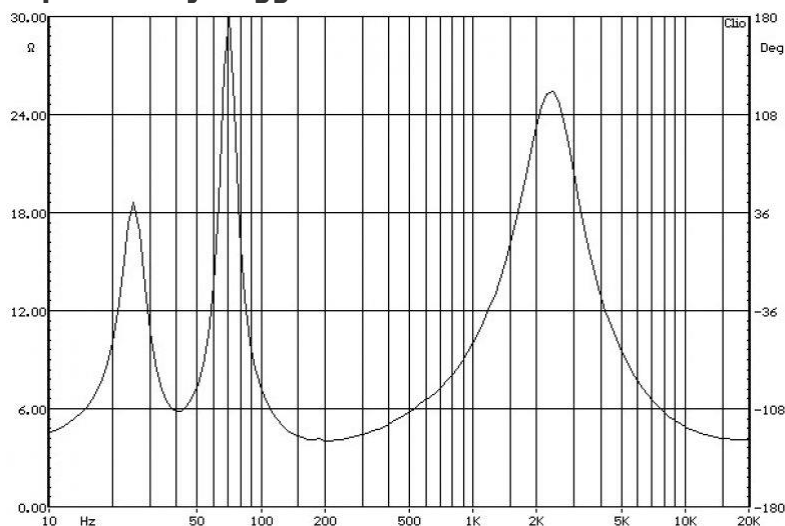
Egyenletes, kis ingadozású görbe, pár decibellel megemelt magas-tartománnyal. 40Hz-től 20 kHz-ig +/- 4 dB tartományban marad.

Frekvencia-torzítás diagram:



Rendkívül alacsony torzítás, a középtartomány különösen tiszta. A kellemetlenebb 3. harmonikusok is eltűnnek 100 Hz felett.

Impedancia-jelleggörbe:



Alacsonyabb frekvenciára (42 Hz) hangolt reflexdoboz 6-7 ohmos névleges impedanciával. Sehol sem esik 4 Ohm alá, problémamentes meghajtást ígér.

A méréseket együttműködő partnerünk, a *Total Szerviz Kft.* végezte

Műszaki adatok

Kivitel:	kétutas, basszreflex
Impedancia:	8 Ohm
Érzékenység:	87 dB
Frekvenciaátvitel:	42 Hz-40 kHz
Keresztváltó frekvencia:	2500 Hz
Ajánlott erősítő teljesítmény:	15-120 W
Hangszórók:	165 mm Uni-Q, alumínium membránnal 25 mm alumínium dóm

Méreték:	355 x 210 x 302 mm
Tömeg:	7,7 kg
Ár:	174 990 Ft/pár
Forgalmazó:	A.I.D.A. Audió Kft. +36-1-2482030 2040 Budaörs, Gyár u. 2. www.aida-audio.hu

Szubjektív vélemény

Hangminőség:

Kivitel:

Dizájn:

Ár/érték arány:



Online verzió: [KEF Q300 állványos hangfal teszt | av-online.hu](http://KEF_Q300_állványos_hangfal_teszt_|_av-online.hu)